



Arkivsak: 18/127
Journalpost: 19/121
Saksbehandlar: Bente Glomset Vikhagen
Dato: 04.03.2019

Saksframlegg

Lokalisering av tenester i nye Ålesund

Saksnummer:	Utval:	Dato:
006/19	Partssamansett utval nye Ålesund	20.03.2019
011/19	Arbeidsutval nye Ålesund	20.03.2019
	Fellesnemnd nye Ålesund	

Framlegg frå prosjektleiar:

1. Verksemdene skal i hovudsak gje tenester til innbygarane der dei er i dag.
2. Dei områda som er prioriterte for flytting blir foreslått lokaliserte i samsvar med oversikt i tabellar for tenesteområda (sjå under).
3. Det blir etablert eit eige prosjekt tidleg i 2019 som får i oppdrag å førebu lokale, flytteprosess og gjennomføre flytting av dei prioriterte områda.
4. Eventuelle økonomiske konsekvensar i samband med flytting blir innarbeidd i budsjettet for 2020 – 2024.
5. Då lokalisering er ein del av ein omfattande organisasjons- og tenesteutviklingsprosess som går over tid, tar prosjektleiar atterhald om at det kan vere behov for tilpassingar seinare i prosessen.

Saksutgreiing:

Prosjektleiar har i denne saka lagt fram sitt forslag til lokalisering. Forslaget gjeld geografisk plassering av funksjoner innan dei såkalla «ikkje-stadbundne» tenestene. Dette er i praksis stillingar som ikkje er knytt opp til til dømes skolar, sjukeheimar, barnehagar, helsetenester, utestyrker og beredskap med meir. Desse basistenestene vil vere lokalisert som før. Stadbundne tenester kan også vere tenester som naturleg bør lokalisrast for å sikre innbyggjarane eit tilbod lokalt. Dette er t.d. tenester som helsesøstertenester, jordmortenester, kulturskuletilbod, bibliotek m.m. Likeså vil tenester som sikrar at vil opprettheld av beredskap lokalt, vere desentraliserte. Dette gjeld også for utestyrkar innan veg og anlegg.

Forslaget vart sendt ut til tillitsvalde 20. februar, og 11. mars skal saka drøftast etter reglane i

arbeidsmiljølova.

I vedlagt dokument finn de prosjektleiar sitt samla forslag.

Vurdering:

Prosjektleiar har forsøk å ta omsyn til føringane i intensjonsavtalen. I intensjonsavtalen har ein ambisjonar om tenester som er **1) tilgjengelege for innbyggerane**. Samtidig har ein eit mål om å bygge **2) robuste/sterke fagmiljø** som er **tverrfagleg** orienterte. Ein har óg eit ønske om å **3) fordele administrative stillingar** mellom dei ulike delane av den nye kommunen. Vidare seier intensjonsavtalen at den **4) strategisk leiinga skal vere samla** kring rådmann og ordførar ved rådhuset i Ålesund.

Korleis kan prosjektleiar sitt forslag om geografisk plassering bidra til at intensjonane blir tatt vare på i nye Ålesund kommune:

Meir om dei ulike føringane:

1. Tilgjengelege tenester

Forslaget inneber å etablere innbyggartorg ved kvart av dei eksisterande kommunesentra. Innbyggartorga skal romme mange aktivitetar. Først og fremst skal innbyggerane oppleve at dei framleis har kort veg til kommunehuset, og til ei dør inn der dei kan bli rettleia vidare i systemet. Her kan dei få avtalt fysiske møte med saksbehandlarar, eller få rettleiing som set dei i kontakt med den rette instansen. Innbyggartorga skal óg ha kontor- og møteromsfasilitetar som fagmiljøa våre aktivt skal nytte i arbeidet med å sikre nærleik til innbyggerane.

Vidare skal nye Ålesund arbeide aktivt med digitaliseringstiltak som gjer at tenestene blir opplevde som tilgjengelege utan at dette nødvendigvis inneber fysisk oppmøte.

2. Fordeling av administrative stillingar mellom dei tidlegare kommunane

Intensjonsavtalen for nye Ålesund har ein ambisjon om å oppretthalde kompetansearbeidsplassar/kommunale arbeidsplassar i alle rådhusa. Forslaget inneber difor at ein opprettheld omtrent tal ikkje-stadbundne stillingar ved dei eksisterande tettstadene før og etter kommunesamanslåinga. Nokre av stillingane er foreslått **fast** lokaliserte ved dei tidlegare rådhusa. Andre stillingar vil vere til stades ved behov. Det blir difor viktig å ha fokus på å bygge kultur for fleksible og mobile fagmiljø som møter innbyggerane der dei bur. Dette er eit arbeid som vil bli ein sentral del av vårt leiar- og organisasjonsutviklingsprogram i nye Ålesund.

3. Robuste fagmiljø som er tverrfagleg orienterte

For å sikre at ein utnytter mogelegheitene til å bygge robuste fagmiljø, har ein lagt opp til at fagmiljøa skal ha same organisatoriske tilhøyrslø sjølv om mange av dei er desentraliserte. Dette inneber mellom anna at nokre av tenestene har same overordna verksemdleiing, men med to hovudbasar. Samstundes som ein kan ha oppmøtestad på eit av innbyggartorga. Vidare inneber det at ei teneste som til dømes PPT, skal vere mobil, tverrfagleg orientert og til stades i skular, barnehagar og tverrfaglege team. Denne mobiliteten blir forventta sjølv om dei organisatorisk er ei verksemd med to hovudbasar.

4. Strategisk leiing ved rådhuset i Ålesund

Forslaget inneber at kommunal- og stabssjefar er lokaliserte på rådhuset i Ålesund. Vidare har prosjektleiar vurdert det slik at det er viktig at kommunal- og stabssjefar er samlokaliserte med sine strategiske stabar. Mange av desse stabsstillingane vil ha arbeidsoppgåver som krev dialog opp mot rådmann og politisk leiing. Andre stabsstillingar har eit stort ansvar for å bidra til fagutvikling i verksemdene. Dette inneber at sjølv om ein har ei organisatorisk tilknytning til ein stab som er geografisk plassert ved rådhuset, så vil det bli stilt krav om å vere synleg til stades ute i verksemdene og på innbyggartorga.

Generelt:

Prosjektleiar vil formidle at andre omsyn også har vore med i vurderingane. Mellom anna har ein vurdert korleis endring av geografisk plassering vil påverke kvardagslivet til dei tilsette. Det skal utarbeidast eigne retningslinjer der tilrettelegging og ev. kompensasjon skal bidra til overgangsordningar. Dette er også omtala i retningslinjer for omstilling. Dette er eit viktig omsyn med tanke på å halde på kompetente medarbeidarar, men óg med tanke på framtidig rekruttering. Desentraliserte løysingar der tilsette får høve til å ha oppmøtestad i andre delar av kommunen enn der hovudbasen er lokalisert vert og viktig. Slike desentraliserte løysingar er sjølvstøtt frivillig og skal ikkje hindre at tilsette som ønsker å vere ein del av eit større fagmiljø blir samlokalisert med eit større miljø.

I prosessen har det kome inn mange konstruktive innspel og vurderingar frå fagmiljøa og frå tillitsvalde. I det endelege forslaget har ein forsøkt å balansere dei ulike innspela med føringane i intensjonsavtalen.

Til slutt vil prosjektleiar påpeike at geografisk plassering av ikkje-stadbundne arbeidsplassar i nye Ålesund er ein del av ein omfattande organisasjons- og tenesteutviklingsprosess som vil gå over tid. Det skal leggjast stor vekt på å utvikle innbyggarnære tenester. Dette krev fleksible fagmiljø som er oppsøkande og «lett på foten» med tanke på å nytte innbyggjartorga aktivt. Prosjektleiar vil følgje opp at dette faktisk skjer.

Både individuelle omsyn, rekrutteringsomsyn og kvalitetsomsyn har, og vil i framtida, vere viktige å balansere. Det er ein ressurs for kommunen med omsyn til framtidig rekruttering at det kan vere høve til ulik lokalisering. Ein ber om forståing for at det kan vere behov for tilpassingar seinare i prosessen

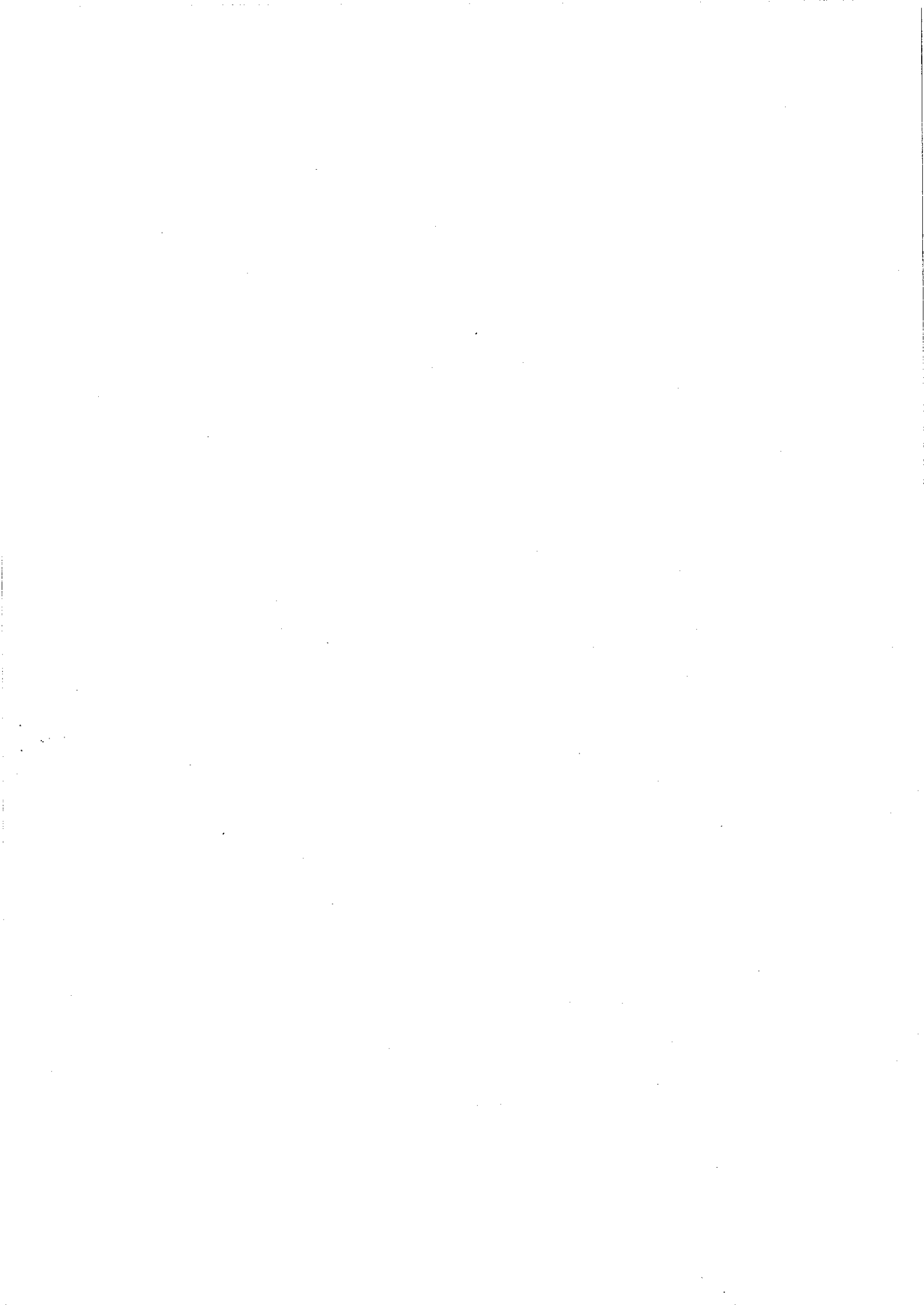
Astrid Eidsvik
prosjektleiar

Vedlegg:

12.03.2019

LOKALISERING

1327554





Nye Ålesund kommune

Forslag til lokalisering av tenester i nye Ålesund

Publisert 20. februar 2019.
Drøfting med tillitsvalde 12. mars.
Endeleg vedtak i fellesnemda 4. april.

OPEN • ENGASJERT • MODIG

Nasjonal gjennomslagkraft, regional attraktivitet og lokal identitet.

www.nyealesund.no



Innhald

.....	1
Prosjektleiar si innstilling	3
Saksframlegg	3
Organisering	4
Føringar for arbeidet	5
Modellar for lokalisering:	8
Forslag til geografisk plassering	10
Generelt om digitalisering og moglegheitene dette gir	10
Bruken av dei eksisterande rådhusa	10
Innbyggartorg ved alle rådhus	10
Forslag til fordeling av teneste mellom dei fem tidlegare kommunane	12
Geografisk plassering av ikkje-stadbundne stillingar innanfor kommunalområda	16
Helse og omsorg - organisasjonskart	16
Helse og omsorg - geografisk plassering	17
Velferd og sysselsetting - organisasjonskart	18
Velferd og sysselsetting - geografisk plassering	19
Barn, familie og integrering - organisasjonskart	19
Barn, familie og integrering - geografisk plassering	20
Opplæring - organisasjonskart	21
Opplæring - geografisk plassering	22
Kultur og medborgarskap - organisasjonskart	22
Kultur og medborgarskap - geografisk plassering	22
Miljø, by- og stadutvikling - organisasjonskart	23
Miljø, by- og stadutvikling - geografisk plassering	23
Geografisk plassering av ikkje-stadbundne stillingar innanfor stabsområda	25
Økonomi og verksemdstyring - organisasjonskart	25
Økonomi og verksemdstyring - geografisk plassering	25
Personal og organisasjon - organisasjonskart	26
Personal og organisasjon - geografisk plassering	26
Teknologi og innovasjon - organisasjonskart	27
Teknologi og innovasjon - geografisk plassering	27
Strategi, samfunns- og næringsutvikling - organisasjonskart	28
Strategi, samfunns- og næringsutvikling - geografisk plassering	28
Forslag til geografisk lokalisering av frittståande stabsområde	29
Samla grunningjeving	29

Prosjektleiar si innstilling

1. Verksemdene skal i hovudsak gje teneste til innbyggerane frå lokalisasjonane vi har i dag.
2. Dei områda som er prioriterte for flytting blir føreslått lokaliserte i samsvar med oversikt i tabellar for tenesteområda (sjå under).
3. Det blir etablert eit eige prosjekt tidleg i 2019 som får i oppdrag å førebu lokale, flytteprosess og gjennomføre flytting av dei prioriterte områda.
4. Eventuelle økonomiske konsekvensar i samband med flytting blir innarbeidd i budsjettet for 2020 – 2024.
5. Då lokalisering er ein del av ein omfattande organisasjons- og tenesteutviklingsprosess som går over tid, tar prosjektleiar atterhald om at det kan vere behov for tilpassingar seinare i prosessen.

Saksframlegg

Frå 1. januar 2020 skal nye Ålesund kommune med sine 6 000 tilsette tilby gode, likeverdige tenester til kommunen sine 65 000 innbyggerar. Dette føreset ein godt fungerande organisasjon, og ei lokalisering av tenestene som sikrar både nærleik til innbyggerane og robuste fagmiljø.

I denne saka ber prosjektleiar fellesnemnda om å til å ta stilling til geografisk plassering av funksjonar innan dei såkalla «ikkje-stadbundne» tenestene. Dette er i praksis kontorstillingar som ikkje er knytt opp til basistenester som til dømes skolar, sjukeheimar, barnehagar, helsetenester mm. Desse basistenestene vil vere lokalisert som før. Stadbundne tenester kan også vere tenester som naturleg bør lokalisertast for å sikre innbyggjarane eit tilbod lokalt. Dette er t.d. tenester som helsesøstertenester, jordmortenester, kulturskuletilbod, bibliotek m.m. Likeså vil tenester som sikrar at vil opprettheld av beredskap lokalt, vere desentraliserte. Dette gjeld også for utestyrkar innan veg og anlegg.

Arbeidsgruppa som har førebudd saka har forsøkt å ivareta føringane i intensjonsavtalen om at tenester skal vere **tilgjengeleg for innbyggerane**. Samtidig har ein forsøkt å leggje til rette for å byggje **robuste fagmiljø**.

Tilgjengelege tenester kan handle om at det er akseptabel reiseavstand for innbyggerane til teneste som treng fysisk oppmøte. Det kan óg handle om fleksible fagmiljø som møter innbyggerane der dei bur. Gode digitale løysingar gjer og at innbyggerane kan oppleve kommunen som tilgjengeleg på andre måtar enn ved fysiske møte. Robuste/sterke fagmiljø er fagmiljø som er store nok til at dei toler uføresette hendingar som til dømes sjukefråver, vakansar og ferieavvikling. Eit robust fagmiljø vil ved slike hendingar framleis ha nok kapasitet og kompetanse til å løyse oppgåvene det har ansvar for. Vidare har arbeidsgruppa, i samsvar med intensjonsavtalen, vektlagt at rådhusa i dag skal ha **kommunale arbeidsplassar**. Dette for å byggje opp under ei arbeidsplassdekking i dei ulike delane av den nye kommunen som bidrar til god lokalsamfunnsutvikling. Forslaget inneber likevel ei endra samansetting av arbeidsplassar i samanlikna med slik det er i dag.

I arbeidet har prosjektleiar lagt vekt på å utnytte dei kommunalt eigde bygga på ein kostnadseffektiv og framtidsretta måte.

Organisering

Prosjektleiar sette ned ei arbeidsgruppe for å arbeide fram eit forslag til framtidig lokalisering av tenester i nye Ålesund kommune.

Arbeidsgruppa var slik samansett:

- Astrid Eidsvik - prosjektleiar og leiar av arbeidsgruppa
- Liv Stette - rådmann i Ålesund
- Synnøve Vasstrand Synnes - rådmann i Ørskog
- Bente Glomset Vikhagen - rådmann i Skodje
- Anny Sønnerland - rådmann i Sandøy
- Turid Hanken - rådmann i Haram
- Hanne Tønning - hovudtillitsvald
- Cecilie Solli - hovudtillitsvald
- Kristin H Breivik - representant frå vernetenesta

Arbeidsgruppa sitt mandat:

- Føreslå kvar ulike funksjonar og tenester skal vere lokalisert i nye Ålesund kommune.
- Legge fram sak til fellesnemnda med tilråding til framtidig organisering.

Arbeidet har vore koordinert med prosessen for organisering av stabsområda og kommunalområda, og fekk innspel ved leveransen av grunnlagsdokument 1. desember. Dette dokumentet som også omhandla forslag til lokalisering av tenestene slik styringsgruppene føreslo, har vore på høyring med frist for innspel 1. januar.

Føringar for arbeidet

[Intensjonsavtalen](#) for nye Ålesund kommune legg ein del føringar for arbeidet med lokalisering.

Relevante utdrag frå intensjonsavtalen:

- *Sikre gode og likeverdige tenester der folk bur, gitt av kompetente fagfolk.*
- *Eit godt og velfungerande lokaldemokrati, med lokalt engasjement og medverknad.*
- *Samfunnsutvikling som realiserer mulighetene for at heile bu- og arbeidsregionen vert tatt i bruk, og som gir konkurransekraft til næringslivet.*
- *Rettstryggleik og verdigheit i alle tenestene.*

6.1.2

Viktige servicefunksjonar skal vidareførast i Skodje, Ørskog, Haram og Sandøy, som t.d. i Sandøytunet i Steinshamn og Gomerhuset i Skodje. Folkebiblioteka skal vere lokale ressurs som sørvisorgan, folkeopplysnings-, demokrati- og debattarena.

6.2 Tenesteyting og utøving av mynde

6.2.1 Mål

Målet med nye Ålesund kommune er å skape ein sterk organisasjon for å utvikle regionen - i samspel med næringslivet, frivillig sektor, forskings- og utdanningsinstitusjonar, og andre

offentlege instansar - inn i framtida. Både tettstadar og bygder skal ta del og finne sin plass i ei heilskapleg utvikling.

Den nye kommunen vil vere ein stor arbeidsplass der dei aller fleste har sitt arbeid spreidd på ulike stadar som i dag. Dei kommunale tenestene og dermed arbeidsplassane skal vere nær brukarane, samtidig som dei tilsette vil vere del av eit større og meir robust fagmiljø med spesialiserte tenester tilgjengelege. Organiseringa av kommunen skal gje vinstar gjennom å arbeide effektivt. Det vi sparar her skal gå til å auke kvantiteten og kvaliteten i tenestene.

Den nye kommunen skal arbeide aktivt for å få nye statlege og andre offentlege kompetansearbeidsplassar.

Nye Ålesund kommune skal ta vare på innbyggjarane sin rettstryggleik med:

- Kompetent og profesjonell sakshandsaming i alle tenester og i alle ledd.
- Tverrfagleg samhandling mellom fagprofesjonar som sikrar rett teneste til rett tid.
- Ei open og gjennomsiktig sakshandsaming med høg etisk standard som tar vare på god forvaltningsskikk

6.2.2 Konkretisering

- Rådhuset skal vere i Ålesund sentrum. Her skal den strategiske leiinga plasserast med ordførar, rådmann, overordna plan-, strategi- og utviklingsorgan, samt andre stabsfunksjonar som bør ligge nær ordføraren og rådmannen.
- Basistenestene skal i hovudsak vere lokalisert slik dei er i dag (t.d. skule, SFO, barnehage, institusjonsplass for eldre). Det er ei målsetjing om å kunne gi tilbod lokalt, eventuelt gjennom mobile løysingar, også innan tenester som t.d. jordmor og helsesøsterteneste, psykiatrisk helse, demens- og palliativ omsorg.
- Den nye kommunen skal fordele ansvaret for spesialiserte fagmiljø, som ikkje er stadbundne, mellom dei tidlegare kommunesentra. Dette bidreg til å samle dei enkelte fagmiljøa samstundes som alle kommunedelsentra får viktige kompetansearbeidsplassar og eit ansvar dei forvaltar for heile kommunen.

•Satsinga på digitale løysingar skal aukast for å gje innbyggjarane raskare og betre tilgang på tenester som ikkje krev nærleik. Eksisterande struktur i e-kommune skal vidareutviklast i møte med dette behovet.

Modellar for lokalisering:

Ein kan sjå føre seg ulike hovudmodellar for lokalisering av kommunal verksemd:

Samlokaliseringsmodell: Dette inneber at dei fleste administrative oppgåvene i kommunen vil vere lokalisert på ein stad.

Funksjonsdelingsmodell: Dette inneber å samle og å fordele kommunale oppgåver og tenester som naturleg høyrer saman på ulike lokalisasjonar i kommunen.

Desentralisert modell: Dette inneber at lokaliseringa slik han er i dag i dei fem kommunane, i all hovudsak blir vidareført.

Dei tre modellane har ulike styrker og svakheiter når det gjeld følgande omsyn:

- Økonomi og stordriftsfordelar
- Storleik på fagmiljø og kvalitet på tenestene
- Samarbeid på tvers
- Tilgjengelegheit for innbyggjarane (fysisk og digitalt)
- Samfunns- og næringsutvikling
- Klima, miljø og mobilitet

Hovudmodellane kan óg vektast ulikt avhengig av kva for kommunale tenester vi snakkar om. Dei kommunale tenestene kan delast inn i følgande fire kategoriar:

- Interne administrative funksjonar
- Innbygarretta tenester som krev personleg frammøte
- Innbygarretta tenester som i liten/ingen grad krev personleg frammøte
- Beredskapsmessige tenester der bruken ikkje er regelmessig, og der tidsfaktoren frå base til staden der tenestene skal ytast, er avgjerande.

Ingen av dei tre modellane kan reindyrkast, og alle modellane har fordelar og ulemper som må vurderast opp mot kva type tenester som skal lokalisrast.

Litt meir om dei tre modellane:

Samlokaliseringsmodellen

Modellen inneber at dei fleste administrative oppgåvene i kommunen vil vere lokalisert ein stad. Modellen kan gje økonomiske stordriftsfordelar, større og sterkare fagmiljø og betre mogelegheiter for samarbeid mellom kommunale verksemder. Samtidig er dette den modellen som gir minst fysisk nærleik til innbyggjarane, med unntak av dei som bur der samlokaliseringa skjer.

Funksjonsdelingsmodellen

Funksjonsdelingsmodellen inneber å samle og fordele kommunale oppgåver og tenester som naturleg høyrer saman på ulike lokalisasjonar i kommunen. Modellen tar vare på stordriftsfordelar, større fagmiljø og samhandling mellom verksemder som naturleg høyrer saman, men ikkje nødvendigvis i like stor grad som ved samlokaliseringsmodellen.

Modellen bidrar til å styrke arbeidsmarknadane i ulike delar av kommunen, men vil i varierende grad ivareta behovet for fysisk nærleik til innbyggjarane, då dei ulike tenestene vil bli lokaliserte i ulike delar av kommunen.

Desentralisert modell

Ein desentralisert modell inneber at tenestetilbodet på mange måtar blir vidareført som i dag, med unntak av dei mest sentrale leiarstillingane. Alle dei gamle kommunane vil framleis ha «kommunehus» med eit breitt spekter av funksjonar. Denne modellen vil i størst grad ivareta ønsket om fysisk nærleik for innbyggjarane, men vil samtidig gjere det vanskelegare å dra nytte av større fagmiljø, sikre utviklingskraft knytt til samfunnsutvikling og hente ut økonomiske gevinstar.

Med bakgrunn i føringane i intensjonsavtalen, legg prosjektleiar til grunn ein kombinasjon av dei tre modellane. Prosjektleiar meiner denne kombinasjonen stemmer best med føringane i intensjonsavtalen der ein ønsker både robuste fagmiljø, nærleik til innbyggjarane for tenester med stor publikumskontakt, samt ei fordeling av arbeidsplassar mellom dei tidlegare kommunesentra.

Forslag til geografisk plassering

Generelt om digitalisering og mogleighetene dette gir

Vi er ei kommune i eit av dei mest digitaliserte landa i verda. Kvantesperanget vi har tatt dei siste 10 til 15 åra inneber at digital kommunikasjon i dag kan erstatte mykje av kommunikasjonen der ein tradisjonelt har vore fysisk til stades på møte. Den generelle utviklinga innanfor IKT-området bidrar til å auke potensialet for desentralisering. Nye Ålesund kommune skal arbeide aktivt med ulike modellar og tekniske løysingar for oppgåvedeling og samhandling over geografiske avstandar.

Teknologien blir stadig meir brukarvennleg, og i framtida vil videoteknologi vere ein like naturleg del av arbeidskvardagen som bruk av e-post. Utbreiinga av informasjons- og kommunikasjonsteknologi gjer altså at ein i større grad kan frigjere seg frå tradisjonelle rommessige rammer for organisering, og samarbeid mellom tilsette krev ikkje lengre i same grad det å vere fysisk til stades i eit lokale.

På den andre sida vil mange hevde at desse kommunikasjonsformene ikkje fullt ut kan erstatte det mellommenneskelege møtet, og at ein kombinasjon er det beste. Nokre av våre fagmiljø vil med dette forslaget ha ei spreidd lokalisering. God leiing av desse tenestene blir difor svært viktig. Ein felles kultur basert på felles verdiar, fokus på samarbeidsrelasjonar, tverrgående prosjekt, hospiteringsordningar med meir, blir viktig for å sikre heilskapstenking til det beste for innbygarane, slik intensjonsavtalen er tydeleg på.

Bruken av dei eksisterande rådhusa

Innbyggartorg ved alle rådhus

Det bør etablerast innbyggartorg i alle dei eksisterande kommunesentra. Innbyggartorga kan fungere som møteplassar for tettstadane og legge til rette for samskaping og medborgarskap. Her kan det etablerast partnerskap mellom innbygarar, organisasjonar, frivilligheita, næringsliv og aktuelle kommunale tenester. Innbyggartorga kan i tillegg ha ein fast og føreseieleg funksjon som sikrar at kommunen gir tenester der folk bur. Ved

innbyggartorga kan det ytast innbyggarservice, informasjon og rådgiving frå aktuelle tenester.

Dette skal til dømes vere:

- Møte med PPT lokalt
- Møte med barnevern lokalt
- Møte med Nav lokalt
- Møte med sakshandsamar knytt til plan og byggesak lokalt
- Møte med koordinering og tildelingskontor lokalt

Innbyggartorga kan bidra til å nå intensjonane om :

-å møte innbyggerane lokalt:

Kommunale tenester som blant anna NAV, barnevern, integrering, plan- og byggesak, kan vere fysisk til stades ved innbyggartorga ved behov. På nokre område vil ein legge til rette for faste ordningar/dagar, medan det på andre område kan vere mest hensiktsmessig å ha tilgjengelege lokale/arbeidsplassar der dei mobile fagmiljøa/saksbehandlarar møter innbyggerar etter avtale.

-å møte innbyggerane digitalt:

innbyggartorga kan ha nye digitale innbyggartenester og videokonferanserom der innbyggerane kan bestille time med saksbehandlarar og få behandla saker lokalt.

-å gi tilbod om desentraliserte arbeidsplassar:

Innbyggartorga skal ha tilgang på kontorarbeidsplassar for tilsette som har ønske om at det blir tilrettelagt for å arbeide ein eller fleire dagar i veka frå andre lokalitetar enn hovudbasen for avdelinga/seksjonen. Dette skal også gjelde innanfor alle avdelingar og verksemder som er lokaliserte ved dei ulike rådhusa.

Forslag til fordeling av tenester mellom dei fem tidlegare kommunane

Ørskog kommune:

Omkring 33 personar i dei aktuelle stillingane (ikkje-stadbundne) har arbeidsplassen sin på Sjøholt i dag.

Følgjande funksjonar blir foreslått geografisk plasserte på Sjøholt:

- Innbyggartorg med t.d. tenester innan barn og familie, PPT, NAV
- Mobile arbeidsplassar
- Desentraliserte funksjonar innan til dømes lønn, rekneskap, arkiv
- Skole og barnehage - fagstab

Forslaget inneber at omkring 30 arbeidsplassar innanfor desse områda blir geografisk plasserte på Sjøholt (inkludert 5 tilgjengelege arbeidsplassar for mobile fagmiljø). **Sandøy**

kommune:

Omkring 20 personar i dei aktuelle stillingane (ikkje- stabbundne) har arbeidsplassen sin på Harøya i dag.

Følgjande funksjonar blir foreslått geografisk plasserte på Harøya:

- Innbyggartorg med tenester t.d. innan barn og familie, PPT, NAV, plan- og byggesak m.m.
- Mobile arbeidsplassar
- Desentraliserte funksjonar innan til dømes lønn, rekneskap, arkiv
- Nye Ålesund kyrkjelege fellesråd
- Framtidig fagmiljø for havrom og vindenergi ref. intensjonsavtalen
- Framtidig fagmiljø for agro- og akvaturisme

Forslaget inneber at omkring 20 arbeidsplassar innanfor desse områda blir geografisk plasserte på Harøya (inkludert 5 arbeidsplassar tilgjengelege for mobile fagmiljø)

Skodje kommune

Omkring 35 personar i dei aktuelle stillingane (ikkje- stabbundne) har arbeidsplassen sin i Skodje i dag.

Følgjande funksjonar blir foreslått geografisk passerte i Skodje:

- Innbyggartorg med tenester innan t.d. barn og familie , NAV, PPT, plan- og byggjesak

- Mobile arbeidsplassar
- Desentraliserte funksjonar innan til dømes lønn, rekneskap, arkiv
- IKT- driftsmiljø
- Nye Ålesund kyrkjelege fellesråd

Forslaget inneber at omkring 25 arbeidsplassar innanfor desse områda blir geografisk plasserte i Skodje (inkludert 5 arbeidsplassar tilgjengelege for mobile fagmiljø).

Haram kommune

Omkring 100 personar i dei aktuelle stillingane (ikkje- stadbundne) har arbeidsplassen sin i Brattvåg i dag.

Følgande funksjonar blir føreslått geografisk plasserte i Brattvåg:

- Innbyggartorg med tenester innan t.d. PPT
- Mobile arbeidsplassar
- Desentraliserte funksjonar innan til dømes rekneskap, lønn, arkiv
- Tekniske tenester innanfor plan, bygning og landbruk,
- Koordinering og tildeling
- Bemanningskontor
- Flyktning
- Barnevern

Forslaget inneber at omkring 100 arbeidsplassar innanfor desse områda blir geografisk plasserte i Haram (inkludert 15 arbeidsplassar tilgjengelege for mobile fagmiljø). Stillingane blir lokaliserte ved Brattvåg kommunehus. Det vil og vere andre fagmiljø lokaliserte ved tenestehuset som er innanfor det som er rekna som meir stadbundne tenester; til dømes bibliotek, rus/psykiatri, ergo-fysioterapi, helsestasjonstenester, familjestøttande tiltak og ressursbasetenester.

Ålesund kommune

Omkring 375 personar innanfor dei aktuelle stillingane (ikkje- stadbundne) har i dag arbeidsplassen sin i Ålesund sentrum.

Stillingar innanfor følgande funksjonar blir foreslått geografisk plasserte i Ålesund:

- Innbyggartorg
- Mobile arbeidsplassar
- Rådmann, kommunalsjefar og stabssjefar

- Koordinering og tildeling
- Fellesstab: Helse og omsorg, barn, familie og integrering og velferd og sysselsetting
- Stab: Opplæring(stillingar-som geografisk skal ligge i Ørskog)
- Stab: Miljø, by- og stadutvikling
- Stab: Kultur og medborgarskap
- Stabsavdeling økonomi, verksemdstyring, innkjøp og kemner
- Stabsavdeling personal og organisasjon – løn- og personaladministrasjon, arbeidsgjevar- og organisasjonsavdeling
- Stabsavdeling teknologi og innovasjon – dokumentsenter (også desentraliserte funksjonar), IKT (base også i Skodje), framtidssenter (kontor også på campus)
- Stabsavdeling strategi, samfunns- og næringsutvikling – berekraftig samfunnsutvikling, samfunnstryggleik og beredskap, næring (Haram Næring og Innovasjon blir oppretthalde), heilskapleg styring
- Andre stabsfunksjonar: kommunikasjon og trykkeri, kommuneadvokat og politisk sekretariat
- Plan og byggesak, kart, oppmåling og geodata, (Base både i Ålesund og Brattvåg)
- Vatn og avløp
- Veg og grønt
- PPT (også i Ørskog)
- Barnevern (også i Haram)
- Flyktning (også i Haram)

Forslaget inneber at omkring 380 arbeidsplassar innan desse områda blir geografisk plasserte i Ålesund (inkludert 15 arbeidsplassar tilgjengelege for mobile fagmiljø)

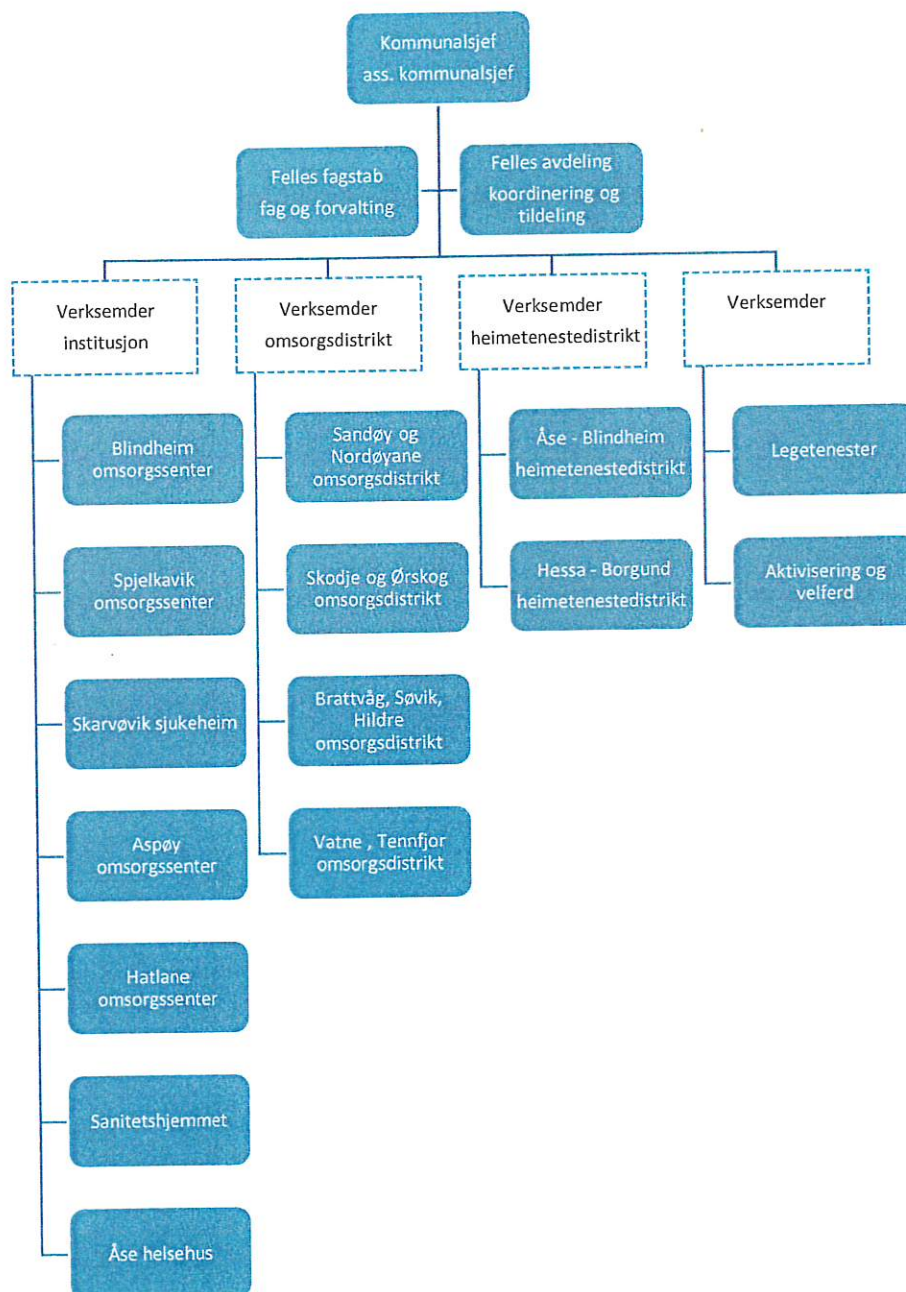
Generelle kommentar:

- NAV-arbeidsplassar er ikkje omtala i denne saka, med unntak av i funksjonar knytt til innbyggartorga. Prosjektlear legg fram eiga sak om organisering og lokalisering av NAV-tenestene.
- Det er lagt til rette for 45 fleksible arbeidsplassar samla ved dei fem rådhusa. Dette for å legge til rette for at fagmiljøa er mobile, arbeider tverrfagleg og møter innbyggerane lokalt. I praksis inneber det at kvart rådhus vil ha tilgjengelege arbeidsplassar til fleire enn dei som har fast arbeidsplass der.
- Forslaget inneber eit samla behov for 580 arbeidsplassar fordelt på dei fem rådhusa (inkludert dei 45 fleksible arbeidsplassane). Samla utgjer det ein kombinasjon av administrative arbeidsplassar og arbeidsplassar knytt til tenester som til dømes PPT, barnevern og flyktning m.m..

- Tal stillingar som er geografisk fordelte mellom dei tidlegare kommunane, er stillingar som eksisterer i dag i samsvar med organisasjons- og bemanningsplan for nye Ålesund. Her er likevel eitt unntak som gjeld stillingar knytt til fagmiljø for både næring og turisme, som nye Ålesund har ambisjon om å etablere i Sandøy. Desse stillingane må innarbeidast i budsjett 2020/økonomiplan 2020-2024.
- Nye Ålesund har ambisjonar om å effektivisere tal administrative stillingar i ny kommune. Dette inneber at tal stillingar i dei ulike geografiske områda i ny kommune kan bli endra i åra framover. Det skal likevel vere ei målsetting å oppretthalde desentraliserte arbeidsplassar både av omsyn til lokalsamfunnsutvikling, effektiv bruk av kontorlokale og nærleik til innbyggjarane og verksemdene som vil vere lokaliserte i heile kommunen.

Geografisk plassering av ikkje-stadbundne stillingar innanfor kommunalområda

Helse og omsorg - organisasjonskart

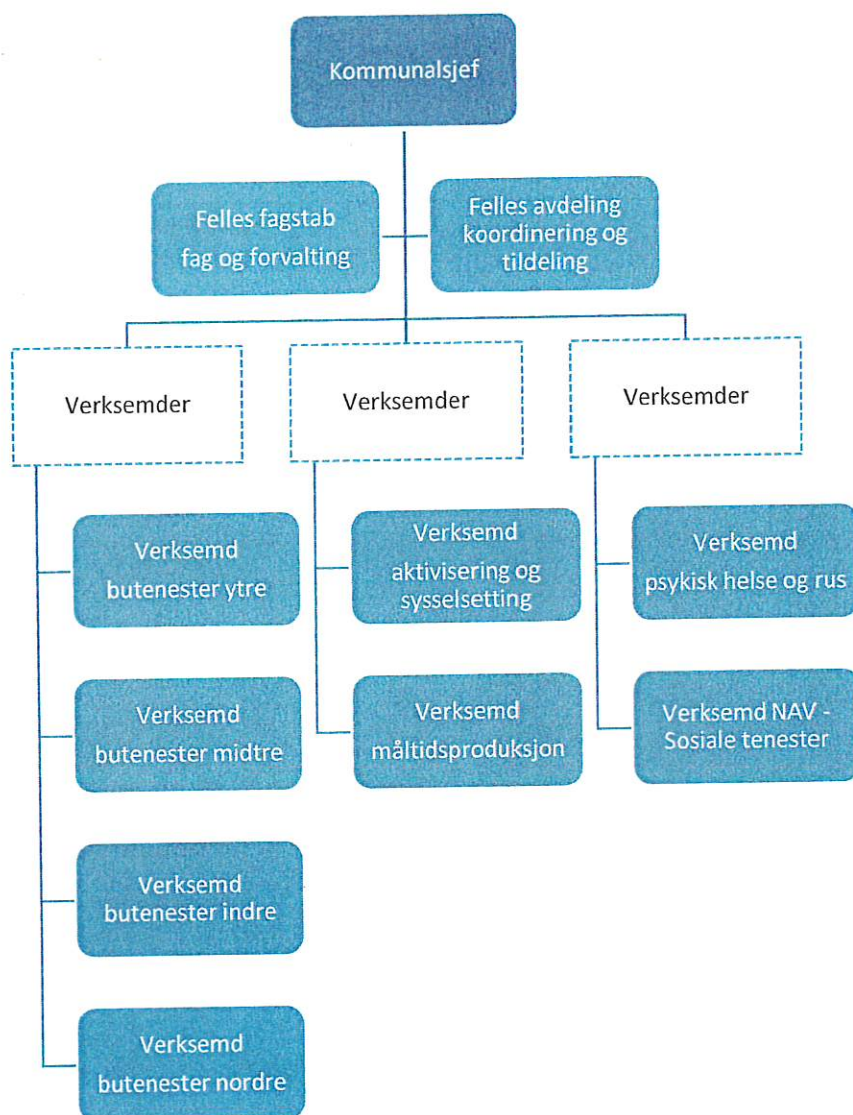


Helse og omsorg - geografisk plassering

Avdelingar	Verksemder	Ca tal årsverk	Lokalisering
Leiing og fagstab for Helse og omsorg		3-5	Ålesund
Felles fagstab med Barn, familie og integrering og Velferd og sysselsetting		15	Ålesund
Felles koordinering og tildelingskontor med Barn, familie og integrering og Velferd og sysselsetting		14	Ålesund
		10	Brattvåg
	Tenestene ute i verksemdene		Desentraliserte tenester

Lokalisering av verksemdsleiarstillingar som har ansvar for fleire lokalisasjonar er ikkje omtalt her.

Velferd og sysselsetting - organisasjonskart



Velferd og sysselsetting - geografisk plassering

Avdelingar	Verksemder	Ca tal årsverk	Lokalisering
Leiing og fagstab		2-4	Ålesund
Felles fagstab med Barn, familie og integrering og Velferd og sysselsetting		15	Ålesund
Felles koordinering og tildelingskontor med Barn, familie og integrering og Velferd og sysselsetting		14	Ålesund
		10	Brattvåg
	Tenestene ute i verksemdene		Desentraliserte tenester

Lokalisering av verksemdsleiarstillingar som har ansvar for fleire lokalisasjonar er ikkje omtalt her.

Barn, familie og integrering - organisasjonskart

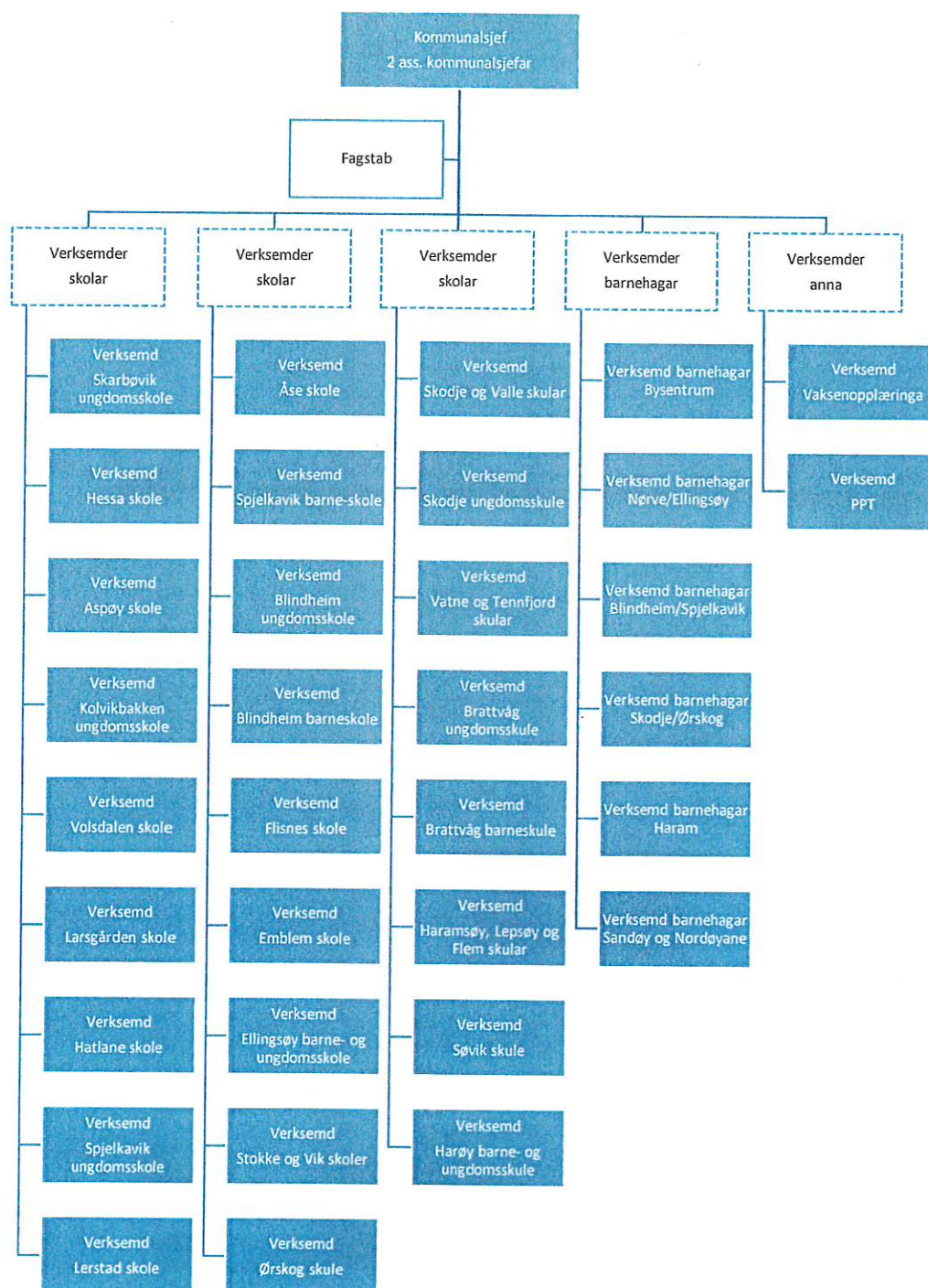


Barn, familie og integrering – geografisk plassering

Avdeling	Verksemd	Ca tal årsverk	Lokalisering
Leiar og fagstab		2-3	Ålesund
Felles fagstab med Helse og omsorg og Velferd og Sysselsetting		15	Ålesund
Felles koordinering og tildelingskontor med Barn, familie og integrering og Velferd og sysselsetting		14	Ålesund
		10	Brattvåg
	Barnevern	37	Ålesund (Ålesund og Sandøy)
		20	Brattvåg (Haram, Skodje, Ørskog)
			Innbyggjartorg ved Skodje, Ørskog og Sandøy
	Flyktning	15	Ålesund
		4	Brattvåg tenestehus
			Innbyggjartorg Skodje, Ørskog, Sandøy
Tenester i dei andre verksemdene			Desentraliserte tenester

Lokalisering av verksemdsleiarstillingar som har ansvar for fleire lokalisasjonar er ikkje omtalt i denne saka.

Opplæring - organisasjonskart

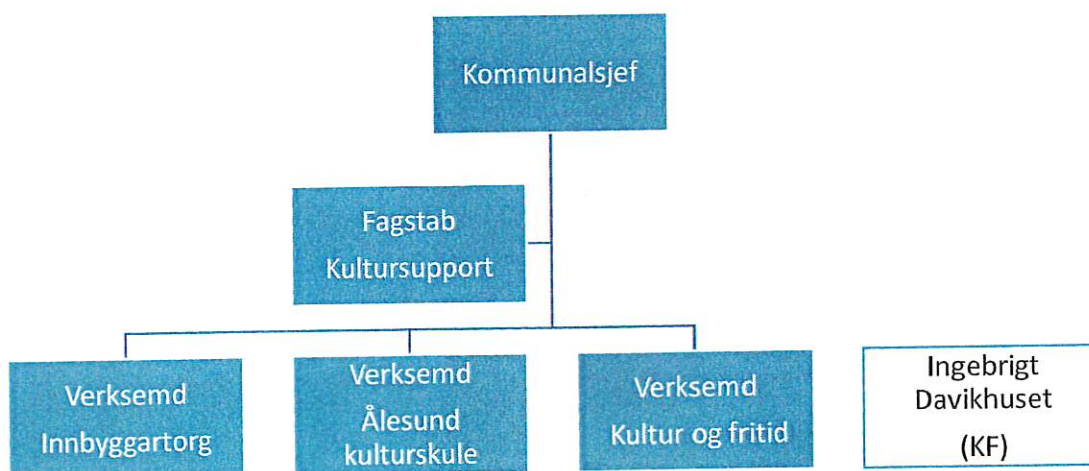


Opplæring - geografisk plassering

Avdelingar	Verksemder	Ca tal årsverk	Lokalisering
Leiing og fagstab		7-9	Ålesund
Fagstab		7	Ørskog
	Pedagogisk- psykologisk teneste	30	Ålesund
		12	Ørskog
	Tenestene ute i verksemdene		Desentraliserte tenester

Lokalisering av verksemdsleiarstillingar som har ansvar for fleire lokalisasjonar er ikkje omtalt i denne saka.

Kultur og medborgarskap - organisasjonskart

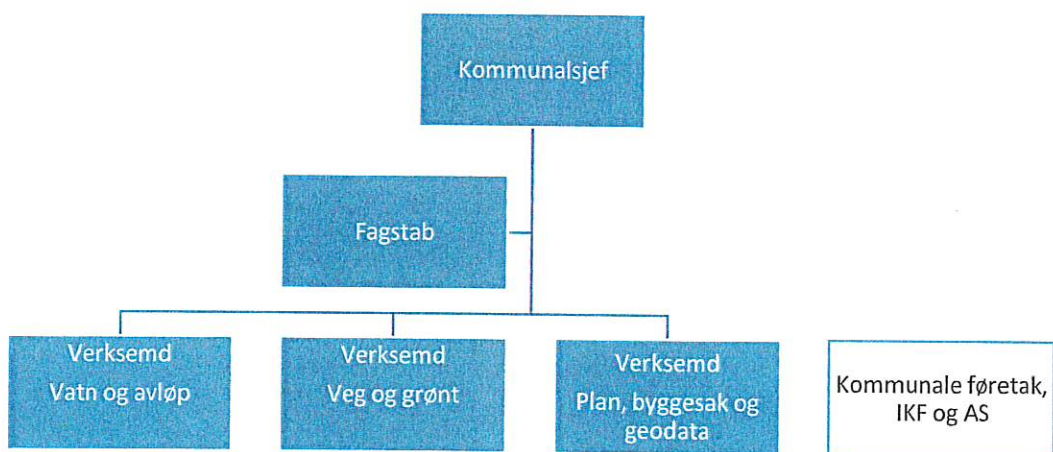


Kultur og medborgarskap - geografisk plassering

Avdeling	Verksemd	Ca tal årsverk	Lokalisering
Leiar og fagstab/ Kultursupport		10	Ålesund - hovudbase. Kan vere desentraliserte arbeidsplassar
	Innbyggartorg	Minimum to tilsette i kvar eksisterande kommune. I tillegg til sentralbord og frivilligsentralar	Ålesund Sandøy Skodje Haram Ørskog
	Tenestene ute i verksemdene		Som i dag

Lokalisering av verksemdsleiarstillingar som har ansvar for fleire lokalisasjonar er ikkje omtalt i denne saka.

Miljø, by- og stadutvikling - organisasjonskart



Miljø, by- og stadutvikling - geografisk plassering

Avdeling	Verksemd	Årsverk	Lokalisering
----------	----------	---------	--------------

Leiar og fagstab		11	Ålesund
	Vatn, avløp og renovasjon	40	Ålesund
		9 (gjesteplasser)	Tverrfagleg personell i basar ved Skodje, Ørskog, Sandøy
	Veg og grønt	20	Ålesund
		9 (gjesteplasser)	Tverrfagleg personell i basar ved Skodje, Ørskog, Sandøy
	Plan, byggesak og landbruk/Kart oppmåling og geodata	40	Ålesund
		35	Brattvåg (gjelder også VAR og VG)
			Innbyggartorg i alle kommunar.
	Lokasjonar Driftspersonell/ utestyrke		Desentraliserte tenester

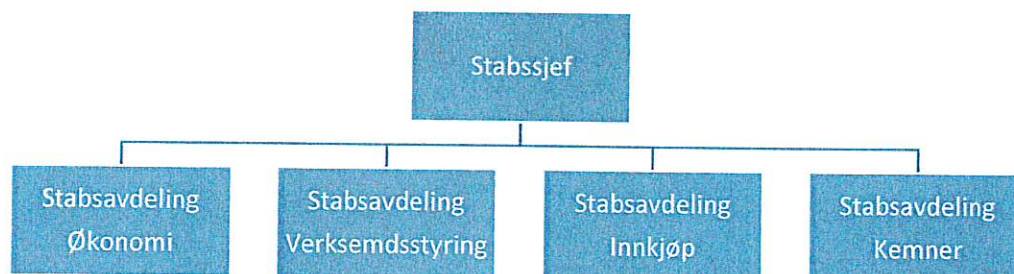
-Lokalisering av verksemdsleiarstillingar som har ansvar for fleire lokalisasjonar er ikkje omtalt i denne saka.

-Funksjonar knytt til utestyrke/teknisk driftspersonell skal vere lokaliserte som i dag.

-Ved innbyggartorga vil det bli gitt teknisk førstelinjetenester som t.d. kan vere avklaring av enkle byggesaker, etter avtale.

Geografisk plassering av ikkje-stadbundne stillingar innanfor stabsområda

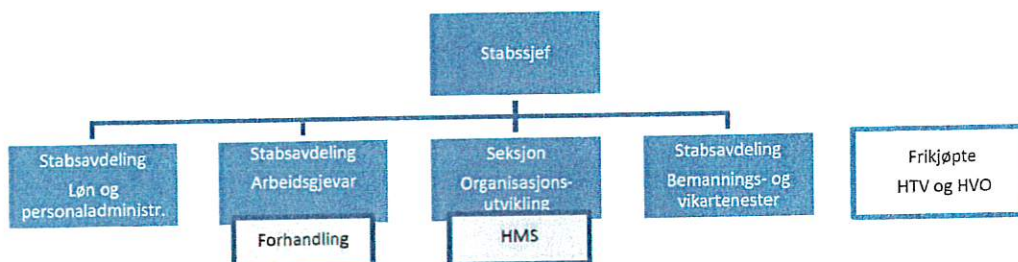
Økonomi og verksemdstyring - organisasjonskart



Økonomi og verksemdstyring - geografisk plassering

Stabsområde	Avdeling	Seksjon	Årsverk	Lokalisering
Økonomi og verksemdstyring - leiting			1	Ålesund
	Økonomi	Rekneskap	23	Ålesund, men óg med desentraliserte arbeidsplassar ved behov
		Innfordring		
		Internkontroll		
	Verksemdstyring		11	Ålesund
	Kemner	Skatterekneskap	25	Ålesund
		Innkrevjing		
		Arbeidsgivarkontroll		
Innkjøp		11	Ålesund	

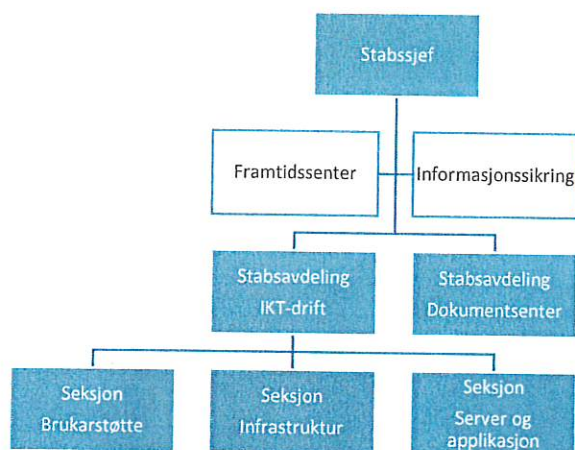
Personal og organisasjon - organisasjonskart



Personal og organisasjon - geografisk plassering

Personal og organisasjon - leiing	Avdeling	Seksjon	1	Ålesund
	Arbeidsgivaravdeling		12	Ålesund
		Organisasjonsutvikling	7,5	Ålesund
	Lønn og personaladministrasjon		15,75	Ålesund , men med desentraliserte arbeidsplassar ved behov
	Bemanning- og vikartenester (adm. stillingar)		1 (20-40 desentralisert)	Haram

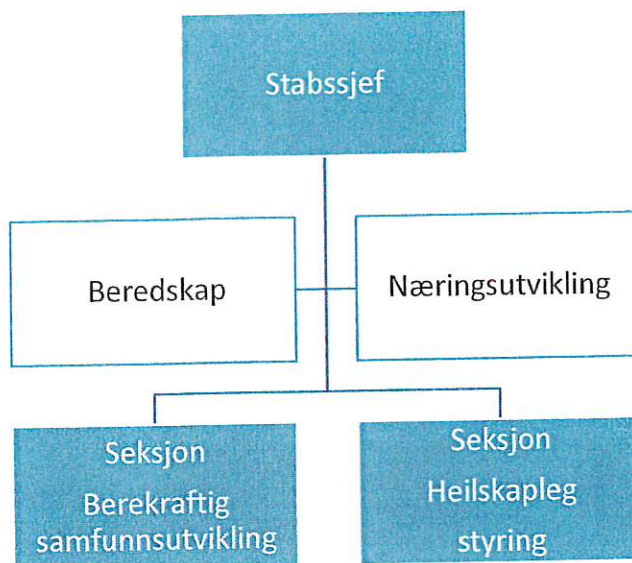
Teknologi og innovasjon - organisasjonskart



Teknologi og innovasjon - geografisk plassering

Teknologi og innovasjon-leiing			1	
	IKT-drift		24-29	Ålesund
			5-10	Skodje
	Dokumentensenter		18	Hovudbase ved Ålesund rådhus, med desentraliserte arbeidsplassar ved behov
		Framtidssenter	9,5	Ålesund rådhus og NMK/ Campus

Strategi, samfunns- og næringsutvikling - organisasjonskart



Strategi, samfunns- og næringsutvikling - geografisk plassering

Strategi, samfunns- og næringsutvikling- leing	Seksjon	1	
	Funksjonar knytt til samfunnstryggleik og beredskap	2*	Ålesund
	Funksjonar knytt til næringsutvikling	5-8*	Ålesund / Brattvåg Framtidig miljø Harøy knytt til havrom, vindkraft, turisme
	Heilskapleg styring	15-17*	Ålesund
	Berekraftig samfunnsutvikling	7-9*	Ålesund

*Tal stillingar innanfor desse funksjonane er ikkje avklara. Tala er ein kombinasjon av samla ressursar som har desse funksjonane i dag, og eit estimert behov. Gjennom kartleggingssamtalar og avklaringar med prosjektleinga, skal dei samla ressursane til stabsområdet avklarast nærmare.

Forslag til geografisk lokalisering av frittstående stabsområde

Område	Årsverk	Lokalisering
Kommuneadvokat	6	Ålesund
Kommunikasjon og trykkeri	5,5	Ålesund
Politisk sekretariat	*Ikkje avklara	Ålesund

Samla grunngjeving

Prosjektlear har forsøk å ta omsyn til føringane i intensjonsavtalen. I intensjonsavtalen har ein ambisjonar om tenester som er **1) tilgjengelege for innbyggjarane**. Samtidig har ein eit mål om å byggje **2) robuste/sterke fagmiljø** som er **tverrfagleg** orienterte. Ein har óg eit ønske om å **3) fordele administrative stillingar** mellom dei ulike delane av den nye kommunen. Vidare seier intensjonsavtalen at den **4) strategisk leiinga skal vere samla** kring rådmann og ordførar ved rådhuset i Ålesund.

Korleis kan prosjektleiar sitt forslag om geografisk plassering bidra til at intensjonane blir tatt vare på i nye Ålesund kommune:

1) Tilgjengelege tenester

Forslaget inneber å etablere innbyggartorg ved kvart av dei eksisterande kommunesentra. Innbyggartorga skal romme mange aktivitetar. Først og fremst skal innbyggjarane oppleve at dei framleis har kort veg til kommunehuset, og til ei dør inn der dei kan bli rettleia vidare i systemet. Her kan dei få avtalt fysiske møte med saksbehandlarar, eller få rettleiing som set dei i kontakt med den rette instansen. Innbyggartorga skal óg ha kontor- og møteromsfasilitetar som fagmiljøa våre aktivt skal nytte i arbeidet med å sikre nærleik til innbyggjarane.

Vidare skal nye Ålesund arbeide aktivt med digitaliseringstiltak som gjer at tenestene blir opplevde som tilgjengelege utan at dette nødvendigvis inneber fysisk oppmøte.

2) Fordeling av administrative stillingar mellom dei tidlegare kommunane

Intensjonsavtalen for nye Ålesund har ein ambisjon om å oppretthalde kompetansearbeidsplassar/kommunale arbeidsplassar i alle rådhusa. Forslaget inneber difor at ein opprettheld omtrent tal ikkje-stadbundne stillingar ved dei eksisterande tettstadene før og etter kommunesamanslåinga. Nokre av stillingane er foreslått **fast** lokaliserte ved dei tidlegare rådhusa. Andre stillingar vil vere til stades ved behov. Det blir difor viktig å ha fokus på å bygge kultur for fleksible og mobile fagmiljø som møter innbyggjarane der dei bur. Dette er eit arbeid som vil bli ein sentral del av vårt leiar- og organisasjonsutviklingsprogram i nye Ålesund.

3) Robuste fagmiljø som er tverrfagleg orienterte

For å sikre at ein utnyttar mogelegheitene til å bygge robuste fagmiljø, har ein lagt opp til at fagmiljøa skal ha same organisatoriske tilhøyrse sjølv om mange av dei er desentraliserte. Dette inneber mellom anna at nokre av tenestene har same overordna verksemdleing, men med to hovudbasar. Samstundes som ein kan ha oppmøtestad på eit av innbyggartorga. Vidare inneber det at ei teneste som til dømes PPT, skal vere mobil, tverrfagleg orientert og til stades i skular, barnehagar og tverrfaglege team. Denne mobiliteten blir forventa sjølv om dei organisatorisk er ei verksemd med to hovudbasar.

4) Strategisk leing ved rådhuset i Ålesund

Forslaget inneber at kommunal- og stabssjefar er lokaliserte på rådhuset i Ålesund. Vidare har prosjektleiar vurdert det slik at det er viktig at kommunal- og stabssjefar er samlokaliserte med sine strategiske stabar. Mange av desse stabsstillingane vil ha arbeidsoppgåver som krev dialog opp mot rådmann og politisk leing. Andre stabsstillingar har eit stort ansvar for å bidra til fagutvikling i verksemdene. Dette inneber at sjølv om ein har ei organisatorisk tilknytning til ein stab som er geografisk plassert ved rådhuset, så vil det bli stilt krav om å vere synleg til stades ute i verksemdene og på innbyggartorga.

Generelt:

Prosjektleiar vil formidle at andre omsyn også har vore med i vurderingane. Mellom anna har ein vurdert korleis endring av geografisk plassering vil påverke kvardagslivet til dei tilsette. Det skal utarbeidast eigne retningslinjer der tilrettelegging og ev. kompensasjon skal bidra til overgangsordningar. Dette er også omtala i retningslinjer for omstilling. Dette er eit viktig omsyn med tanke på å halde på kompetente medarbeidarar, men óg med tanke på framtidig rekruttering. Desentraliserte løysingar der tilsette får høve til å ha oppmøtestad i andre delar av kommunen enn der hovudbasen er lokalisert vert og viktig . Slike desentraliserte løysingar er sjølv sagt frivillig og skal ikkje hindre at tilsette som ønsker å vere ein del av eit større fagmiljø blir samlokalisert med eit større miljø.

I prosessen har det kome inn mange konstruktive innspel og vurderingar frå fagmiljøa og frå tillitsvalde. I det endelege forslaget har ein forsøkt å balansere dei ulike innspela med føringane i intensjonsavtalen.

Til slutt vil prosjektleiar påpeike at geografisk plassering av ikkje-stadbundne arbeidsplassar i nye Ålesund er ein del av ein omfattande organisasjons- og tenesteutviklingsprosess som vil gå over tid. Det skal leggjast stor vekt på å utvikle innbyggarnære tenester. Dette krev fleksible fagmiljø som er oppsøkande og «lett på foten» med tanke på å nytte innbyggjartorga aktivt. Prosjektleiar vil følgje opp at dette faktisk skjer.

Både individuelle omsyn, rekrutteringsomsyn og kvalitetsomsyn har, og vil i framtida, vere viktige å balansere. Det er ein ressurs for kommunen med omsyn til framtidig rekruttering at det kan vere høve til ulik lokalisering. Ein ber om forståing for at det kan vere behov for tilpassingar seinare i prosessen

